

Ekologia Społeczna



WSTĘP OD KOLEKTYWU ODDOLNEGO CENTRUM SPOŁECZNO KULTURALNEGO "POSTÓJ"

**Ekologia społeczna, demokratyczny konfederalizm,
bookchinizm, wolnościowy municipalizm,
komunaryzm, socjalizm libertariański...**

**Nazw jest dużo wszystkie one jednak
(w ogromnym skrócie i uproszczeniu) odnoszą się
do oddolnej demokratycznej samoorganizacji życia,
z dużym naciskiem na tematy takie jak autonomia,
demokracja bezpośrednia, ekologia polityczna,
feminizm, wielokulturowość, samoobrona, samorządność,
spółdzielczość. Idee i myśli te przekonują, że sposobem
zmiany świata na lepsze, powinny być oddolne działania-grupy i rady,
które same zarządzają sobą, przestrzenią obok siebie — łączą ludzi, którzy wierzą,
że działając wspólnie, możemy dużo więcej. I to jest najważniejszy punkt tego wszystkiego.
Nabieranie sprawczości, odzyskiwanie władzy, otaczanie się wsparciem.**



Abdulla Öcalan opisuje demokratyczny konfederalizm jako „otwarty na inne ugrupowania polityczne i frakcje” oraz jako „elastyczny, wielokulturowy, antymonopolistyczny i zorientowany na konsensus”. Co idealnie podkreśla bardzo ważną część tych myśli — w przeciwieństwie do wielu idei politycznych, zwłaszcza tych radykalnych, wychodzą one poza dogmatyczne, niekiedy sekciarskie poglądy i podejścia do innych.

Oddolne Centrum Społeczno-Kulturalne Postój, od samego początku powstaje w dużym oparciu na tych ideach i myślach. Ustalając ramy i zasady działania naszej przestrzeni, funkcjonowania kolektywu - czerpaliśmy wiele z różnych myśli i doświadczeń, ale także już gotowych działających rozwiązań demokratycznego konfederalizmu w AANES. Jednak przede wszystkim, działaliśmy jako rada — dyskutując, szukając rozwiązań, konsensusu — wybierając drogę najlepszą dla nas. Bo na tym polegały te idee, że ludzie sami wiedzą, co jest dla nich najlepsze.

Publikacja tej broszury jest dla nas początkiem wychodzenia z tymi ideami szerzej poza naszą przestrzeń i zapraszania większej ilości osób do działania razem — już nie tylko w związku z Oddolnym Centrum Społeczno-Kulturalnym Postój — ale w całej szerokiej perspektywie oddolnego zmieniania świata na lepsze. Ruszamy z comiesięczną radą wspólnotową — mamy nadzieję, że gdy to czytasz, wciąż obywają się jej narady. Zachęcamy do sprawdzenia ich szczegółów i dołączenia do najbliższych, ale także do zakładania własnych mniejszych i większych rad.

Broszura, którą przetłumaczyłyśmy "Social Ecology" z 2019 roku, autorstwa artystki i projektantki Emily McGuire została stworzona podczas seminarium "Ekologia, Demokracja, Utopia" organizowanego przez "Institute For Social Ecology". To naszym zdaniem najlepsze wprowadzenie do tematu. Jesteśmy szczęśliwe i dumne oddając je wam do czytania.

"Nie można oddzielić procesu rewolucyjnego od celu rewolucyjnego. Społeczeństwo oparte na samorządności musi zostać osiągnięte poprzez samorządność."

- Murray BookchinPL

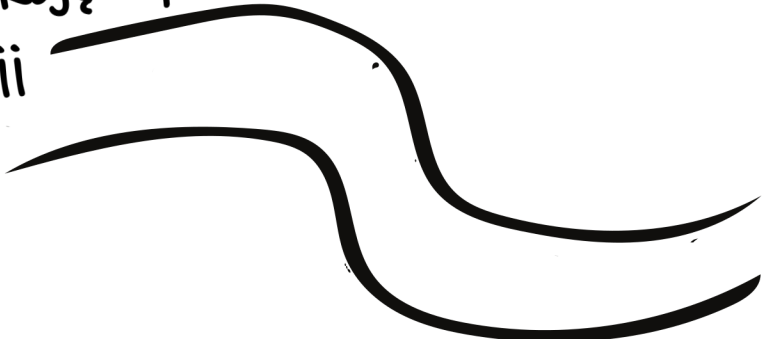
EKOLOGIA SPOŁECZNA



Ekologia społeczna to teoria
opracowana
przez **MURRAY
BOOKCHIN,**

Współzałożyciel Instytutu Ekologii Społecznej,
W ciągu swojego życia wydał około dwudziestu pięciu książek.

Bookchin opisuje ekologię społeczną
jako apel o rekonstrukcję społeczną
zgodnie z linią ekologii

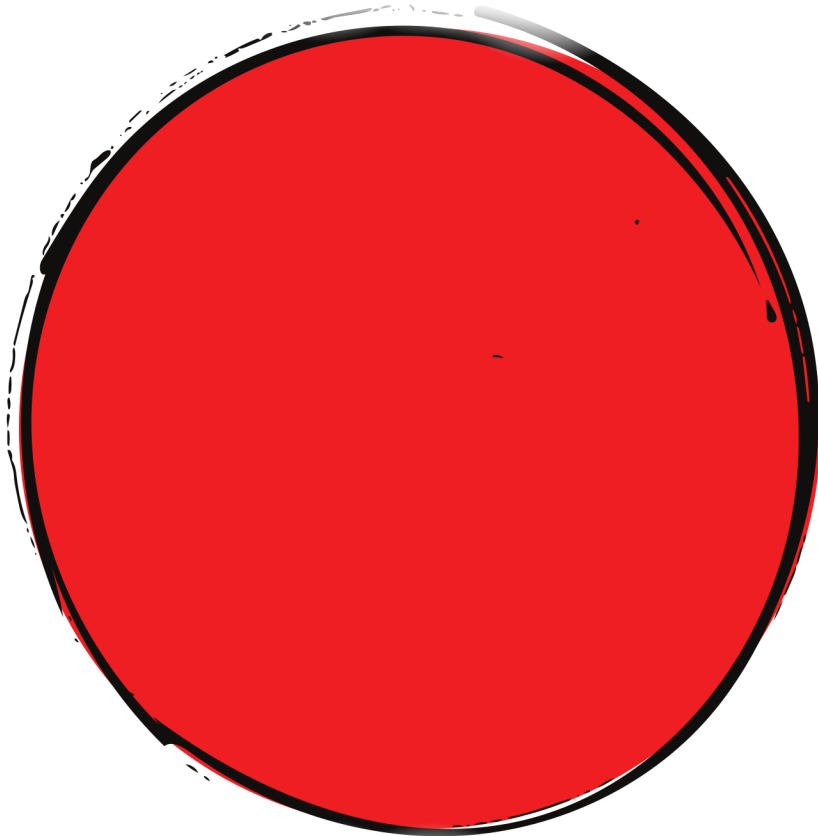


Argumentacja Bookchina ma charakter interdyscyplinarny i czerpie z



→
doprowadziła do idei
dominacji nad naturą

W Ekologii wolności, magnum opus Bookchina, pisze on: „nasze przemieszczenia środowiskowe są głęboko zakorzenione w irracjonalnym, antyekologicznym społeczeństwie...” - kontynuuje - „problemy te mają swoje źródło w hierarchicznym, klasowym, a dziś konkurencyjnym systemie kapitalistycznym, który podtrzymuje pogląd na świat przyrody jako zwyczajną aglomerację „zasobów” wykorzystywanych do produkcji i konsumpcji przez człowieka”. Ekolodzy społeczni poszukują głębszej analizy, która odsłoni korzenie degradacji środowiska, która ma swoje źródło w hierarchiach ludzkich.



- problemy środowiskowe
- problemy społeczne
- problemy polityczne

Problemy środowiskowe mają fundamentalnie charakter społeczny i polityczny i są zakorzenione w historycznym dziedzictwie dominacji i hierarchii społecznej

-Brian Tokar w Roar Magazine 2017

Czym jest HIERARCHIA?

"Zinstytucjonalizowany związek dowodzenia i kontroli, który ostatecznie ucieka się do



PRZYMUSU FIZYCZNEGO

DAN
CHODORKOFF

Bookchin śledzi, w jaki sposób hierarchia poprzedza społeczeństwo klasowe i argumentuje, że nawet w społeczeństwie bezklasowym hierarchia nadal pozostanie, jeśli nie zostanie rozwiązana

- antropolog kulturowy
- współzałożyciel instytutu ekologii społecznej (ISE)

(bezklasowe ≠ niehierarchiczne)

Bookchin zakłada, że hierarchie mają swoje korzenie w niepewności i **strachu**

Opierając się na antropologach, takich jak Paul Radin i Dorothy Lee, Bookchin śledzi pojawienie się **hierarchii**

GERONTOKRAJA



SZAMANI



KASTA KAPŁAŃSKA



sojusze z myśliwymi płci

MĘSKIEJ

stopniowa instytucjonalizacja



Zrób mi kanapkę!

MĘSKIEJ

dominacji nad

KOBIETAMI



GERONTOKRACJA

W książce *Remaking Society* Bookchin przygląda się temu, jak „najwcześniejszymi społecznymi przykładami statusu opartego na różnicach biologicznych były zasadniczo grupy wiekowe, do których ktoś należał”. Osoby starsze, których siła fizyczna coraz bardziej malała, były najbardziej bezbronne i zależne od dobrej woli swojego plemienia/społeczności. Byli także pierwszymi, którzy zostawali porzuceni w czasach niedostatku i potrzeby materialnej. Według Bookchina to właśnie utrata władzy biologicznej wyjaśnia potrzebę hierarchicznej władzy społecznej. W społeczeństwie przedpiśmiennym osoby starsze były skarbnicą mądrości i posiadały najwięcej wiedzy społecznej. To uczyniło ich „architektami życia społecznego, władzy społecznej i jej instytucjonalizacji według linii hierarchicznych”. Bookchin argumentuje, że w surowym i niepewnym świecie społeczeństw przedpiśmiennych ludzie starsi „mogli najwięcej zyskać na instytucjonalizacji społeczeństwa i pojawieniu się hierarchii”.

SZAMANI



Bookchin zakłada, że starsi plemienni stworzyli rolę szamana, aby stać się niezbędnymi, ponieważ szaman „profesjonalizuje władzę”. Według Bookchina „jeśli myśliwy płci męskiej jest specjalistą od przemocy, a kobieta zbieraczką żywności specjalistą od natury, szaman jest specjalistą od strachu. Jako mag i wróżbita w jednym, pośredniczy pomiędzy nadludzką mocą środowiska a strachem społeczności... (i) jest uosobieniem początkowego Państwa.

KASTA KAPŁAŃSKA



W *The Ecology of Freedom* Bookchin teoretyzuje, że w odpowiedzi na wyzwania związane z nieprzewidywalną mocą szamańską (magia była zawodna, jeśli chodzi o konsekwentne zapewnianie uzdrowienia), powstało kapłaństwo. Lepiej być kapłanem lub prorokiem funkcjonującym jako rzecznik bogów, niż szamanem zawierającym magię i duchy w swoim ciele. To odcieleśnienie tego, co duchowe, pozwoliło kapłanowi obarczyć winą społeczność za ich moralne upadki, które nie podobają się bogom, zamiast zrzucać winę na wadliwego szamana, który ma trudności z cielesnym przekazywaniem duchów. Klęski żywiołowe i dolegliwości fizyczne stały się problemami moralnymi, a nie magicznymi.



sojusze z myśliwymi ptaci **MĘSKIEJ**

Ze względu na wrodzoną niepewność Szamana, który może zostać zamordowany lub zaatakowany, jeśli jego techniki zawiodą, zawarł on wzajemnie korzystne sojusze ze starszymi (w celu wzmocnienia ich autorytetu w swojej społeczności), a także młodymi wojownikami (nadających magiczną, polityczną aurę we własnej sprawności fizycznej).



MĘSKA dominacja nad **KOBIETAMI**

Bookchin wysunął teorię, że z powodu porodu i wychowywania dzieci kobiety w społeczeństwach organicznych były ograniczone do bardziej siedzącego trybu życia niż mężczyźni. Mężczyźni przejmowali obowiązki związane z polowaniem i obroną (bardziej obroną, gdy bandy rozrosły się i przekształciły w klany i plemiona, które toczyły ze sobą wojny); siła fizyczna, agresja i przemoc określiły ich rolę w społeczeństwie. Kobiety specjalizowały się w opiece, ogrodnictwie i macierzyństwie. Bookchin uważa, że z biegiem czasu mężczyźni wykorzystali swoją siłę i agresywność, aby na nowo zdefiniować zalety kobiecej pracy jako słabość; wywyższając się. Przydatność teorii Bookchina polega na tym, że uwalnia nas od ślepego akceptowania innych teorii, które mówią nam, że patriarchy, dominacja i wojna są wpisane w nasze DNA i nie pozostawiają nas bez alternatywy.

Ekologia społeczna i natura

Ekologia społeczna stara się badać przyrodę i rozumieć ją nie jako byt statyczny, ale jako historię naturalną. . . .

Ekologia społeczna tak naprawdę nie postrzega natury jako rzeczy, jako obiektu zewnętrznego, ale raczej jako proces rozwojowy, a my jesteśmy jednym z rezultatów tego procesu środowiskowego i rozwojowego. jesteśmy wynikiem historii naturalnej.

-Dan Chodorkoff

Ekolodzy społeczni rozróżniają „pierwszą naturę” i „drugą naturę”. Pierwsza natura to natura ewolucyjna i biologiczna, która obejmuje ludzi, ale nie ma na nią wpływu społeczeństwo/kultura ludzka. Druga natura to natura, na którą wpływ miał lub została zmieniona przez rozwój kulturowy i technologię człowieka. Druga natura, przekraczając pierwszą naturę, zachowuje wszystko w pierwszej naturze. Mówiąc najprościej, pierwszą naturą jest naturalna ewolucja, drugą naturą jest społeczeństwo ludzkie.

Pierwsza Natura

naturalna ewolucja



Druga Natura

ludzkie społeczeństwo



Ekologia społeczna twierdzi, że społeczeństwo jest przedłużeniem natury i nie jest przeciwstawiane naturze w żaden deterministyczny sposób. Powszechny trop mówiący, że egoizm jest „po prostu ludzką naturą”, podczas gdy współzależność i współpraca są „przeciwne naturze ludzkiej”, jest w rzeczywistości irracjonalny. Ekolodzy społeczni czerpią z dowodów antropologicznych, które uznają, że wzajemna pomoc, współpraca i empatia były obecne we wczesnych grupach ludzkich, że wartości te były wzmacniane przez ich społeczności i w dużym stopniu przyczyniły się do ich przetrwania. Choć nasza obecna sytuacja społeczna (świat społeczny oparty na wyzysku, indywidualizmie i konkurencji) jest niezrównoważona, niekoniecznie jesteśmy skazani na przyszłość charakteryzującą się tą irracjonalnością. Bookchin opisuje związek ludzkości z naturą w Naturze, po pierwsze i po drugie: „Życie społeczne niekoniecznie stawia czoła naturze jako uczestnik bezlitosnej wojny. Powstanie społeczeństwa jest faktem naturalnym, mającym swoje korzenie w biologii socjalizacji człowieka.” W książce "The Ecology of Freedom" Bookchin próbował osadzić „wrażliwość ekologiczną” na etyce skupionej na namacalnej rzeczywistości. Doszedł do wniosku, że podstawa etyki „leży w samej naturze”, filozofii, którą nazwał naturalizmem dialektycznym. Bookchin podkreślił udział i symbiozę w ewolucji w przeciwieństwie do walki i rywalizacji o przetrwanie. Twierdził, że istoty ludzkie mają potencjał do coraz większej wolności, ponieważ są kontynuacją naturalnej ewolucji (pierwsza natura). Umiejscawiając biologiczny rozwój ludzkiego umysłu w naturalnej ewolucji, Bookchin był w stanie znaleźć obiektywne podstawy etyczne.

KAPITALIZM

Peter Staudenmaier, ekolog społeczny, pracownik naukowy ISE i profesor historii na Uniwersytecie Marquette, opisuje kapitalizm jako coś więcej niż system gospodarczy; jest to:

„forma społeczeństwa”.

Bookchin napisał w 1991 r.: „Być może najbardziej przekonującym faktem, z którym radykałowie naszej epoki nie zmierzili się odpowiednio, jest fakt, że kapitalizm stał się dziś społeczeństwem, a nie tylko gospodarką.

Według socjologa i analityka systemów światowych Immanuela Wallersteina:

„Kapitalizm jest przede wszystkim historycznym systemem społecznym. Aby zrozumieć jego początki, funkcjonowanie lub obecne perspektywy, musimy przyjrzeć się jego istniejącej rzeczywistości. Możemy oczywiście spróbować podsumować tę rzeczywistość w zestawie abstrakcyjnych stwierdzeń, ale głupotą byłoby posługiwanie się takimi abstrakcjami do oceny i klasyfikacji rzeczywistości. Dlatego proponuję zamiast tego spróbować opisać, jak faktycznie wyglądał kapitalizm w praktyce, jak funkcjonował jako system, dlaczego rozwinął się w taki sposób i dokąd obecnie zmierza.

W swoim eseju "Czym jest kapitalizm" Staudenmaier opisuje cztery podstawowe cechy kapitalizmu:



PRODUKCJA
TOWAROWA

Jest to najmniejsza, najbardziej podstawowa jednostka społeczeństwa kapitalistycznego, czasami nazywana „towarami i usługami”. Tym, co czyni przedmiot, ideę lub działanie towarem, nie jest jakaś wewnętrzna cecha samego przedmiotu, ale jego zdolność do wymiany. Towarem może być prawie wszystko, materialne lub niematerialne. Jego wartość opiera się na tym, ile innego towaru można wymienić na dany przedmiot.



Rynki występują nie tylko w kapitalizmie, ale ogromna rola, jaką rynki odgrywają w kapitalizmie, jest wyjątkowa. Według Bookchina „relacje rynkowe kształtują całość życia społecznego”. Zapewniają kontekst i znaczenie, które nadają towarom wartość. W kapitalizmie rynki wpływają na wszystkie nasze relacje społeczne, często powodując nadmierną rywalizację i konkurencję.

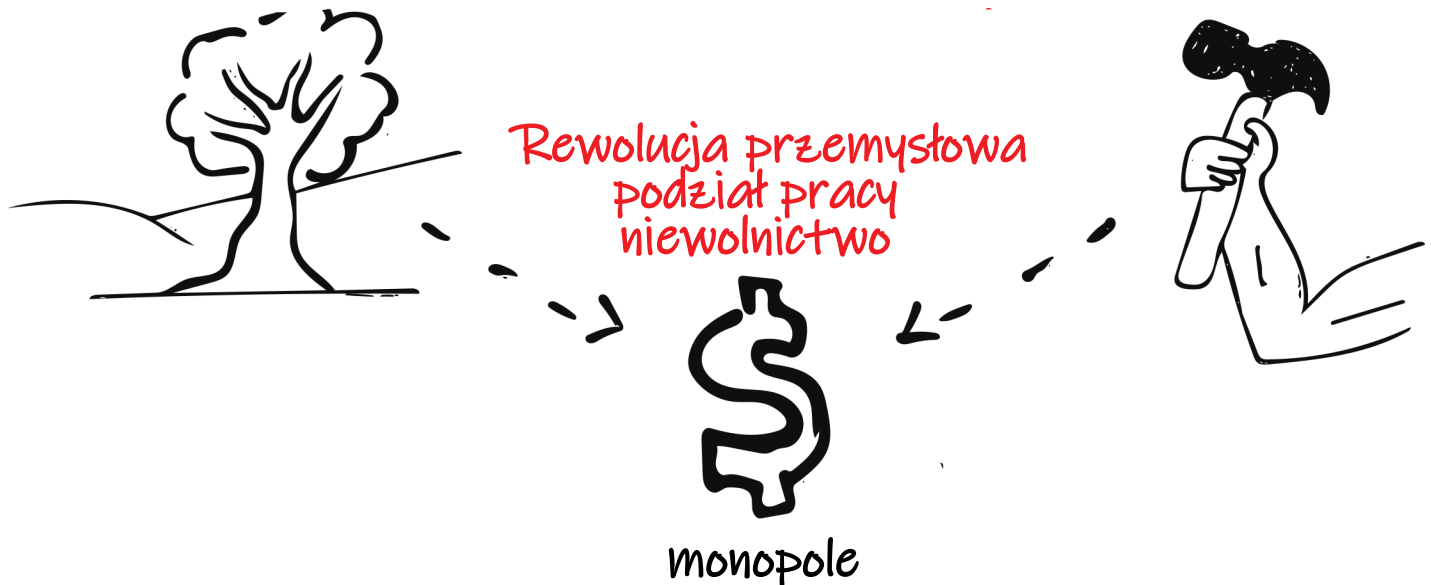


Według Staudenmaiera „bogactwo pochodzi z ziemi i jej stworzeń oraz z pracy ludzkich rąk i umysłów i istnieje niezliczona ilość form, w których można je tworzyć, odkrywać i dzielić się”. W kapitalizmie wspólne bogactwo społeczeństw jest prywatyzowane. To nie to samo, co rzeczy osobiste. Rzeczy osobiste mogą obejmować takie rzeczy, jak suszarka do włosów lub skarpetki. Własność prywatna oznacza posiadanie ogromnych, ważnych części wspólnego bogactwa społeczeńst



Definicja tutaj zawarta jest szersza niż tylko praca najemna; na przykład niewolnictwo ruchome jest ważnym przykładem wyzyskiwanej siły roboczej w Ameryce Północnej. Chociaż podział pracy pomiędzy grupami ludzi jest widoczny nie tylko w kapitalizmie, kluczowa jest kombinacja tych elementów: trzech poprzednich cech (produkcja towarowa, dominacja rynku i prywatna własność zasobów ekonomicznych) w połączeniu z wyzyskiem pracy oznacza, że pracownicy (którzy produkują towary sprzedawane w celu utrzymania funkcjonowania systemu) mają bardzo niewielki wpływ lub nie mają żadnego wpływu na sposób wytwarzania i dystrybucji wytwarzanych przez nich produktów. Skutkuje to ich alienacją.

Jak powstał kapitalizm?



Kapitalizm wyłonił się z postępu technologicznego, w którym eksploatacja ziemi (w postaci rewolucji przemysłowej) i ludzi (w postaci międzynarodowego podziału pracy, czyli niewolnictwa) doprowadziła do wzrostu bogactwa. Spowodowało to zwiększoną centralizację w postaci monopoli.

Co się wydarzyło od tego czasu?

Stale rosnąca potrzeba akumulacji kapitalizmu przyniosła zarówno wielkie innowacje, jak i wielkie zniszczenia. Jedną z najbardziej znaczących zmian w historycznym systemie kapitalizmu było przejście w latach 70. XX wieku od zamożności fordyzmu po II wojnie światowej w stronę gospodarki charakteryzującej się rosnącym zadłużeniem i neoliberalnym „uwolnieniem” rynku.

Kto przeciwstawił się kapitalizmowi?

To tylko kilka przykładów; należy zauważyć, że ludność tubylcza i ruchy dekolonialne od wieków znajdują się na pierwszej linii frontu walki antykapitalistycznej.

 **marksiści/anarchiści** 
(synteza)

→ anarcho-komuniści



(zorientowani na społeczności)

→ anarcho-syndykaliści
(zorientowani na pracownikach)



→ wolnościowy
municipalizm/
demokratyczny
konfederalizm

również zorientowany
na pracownikach:

- socjalizm cechowy
- komunizm radny
- planowanie
partycypacyjne

+
ruchy autonomiczne

takie jak:

- Zapatyści (EZLN)
- Rojava (DFNS)
- Kooperatyw Jackson
- katalońska spółdzielnia integralna



Kilka innych, które niekoniecznie pasują do tych kategorii:

→ ruchy klasy robotniczej

→ Populiści i faszyci

→ ruchy antykolonialne

→ związki zawodowe

→ ruchy pan-nacjonalistyczne

LIMITY

Jednym z ograniczeń w rzucaniu wyzwania dominacji kapitalizmu jest to, że warunki znacznie różnią się od tych z przełomu XIX i XX wieku. Kapitalizm jest niezwykle elastyczny i coraz bardziej cyfrowy. Alan Greenspan odpowiedział kiedyś na pytanie, którego kandydata na prezydenta wspiera:



"[Mamy] szczęście, że dzięki globalizacji decyzje polityczne w USA zostały w dużej mierze zastąpione przez siły globalnego rynku. Pomijając bezpieczeństwo narodowe, nie ma większego znaczenia, kto zostanie następnym prezydentem.

Światem rządzą siły rynkowe."

WŁADZA

jest dobra, czy zła?

Może być taka i taka; ale z natury nie jest ani taka ani taka.

Ludzkość ma potencjał i zdolność do wprowadzania innowacyjnych rozwiązań społecznych w sposób wyzwalający, odzwierciedlający bogactwo ludzkiego potencjału zawartego w pierwszej naturze i ujawnionego w drugiej naturze. I odwrotnie, ludzkość ma również potencjał i zdolność do przekształcenia się w barbarzyństwo. W książce "What is Social Ecology" Bookchin pisze:

„Władza zawsze będzie należeć do elitarnych i dominujących warstw, jeśli nie zostanie zinstytucjonalizowana w demokracjach bezpośrednich, wśród ludzi, którzy jako istoty społeczne są w pełni uprawnieni do podejmowania decyzji w nowych zgromadzeniach komunalnych. . . Władza, która nie należy do ludu, niezmiennie należy do państwa i wyzysku, które reprezentuje”.

Najbardziej zdecydowane refleksje Bookchina na temat władzy pochodzą z jego pism na temat hiszpańskich anarchistów (wydarzenie, które ostatecznie doprowadziło do jego rozstania z anarchizmem). Mówiąc o CNT w rewolucyjnej Hiszpanii, Bookchin pisze:

„...władzy nie można obalić – jest ona zawsze cechą życia społecznego i politycznego. Władza, która nie jest w rękach mas, musi nieuchronnie wpaść w ręce ich prześladowców. Nie ma szafy, w której można by to schować... i nie ma uproszczonej ideologii, która sprawi, że zniknie wraz z moralnymi i mistycznymi zaklęciami. Samozwańczy radykałowie mogą próbować to ignorować, jak zrobili to przywódcy CNT w lipcu 1936 r., ale pozostanie to ukryte na każdym spotkaniu, ukryte w działaniach publicznych i będzie się pojawiać i pojawiać na każdym wiecu. Ryzykując powtórzenia, pozwolę sobie podkreślić, że naprawdę istotną kwestią, przed którą stoi anarchizm, nie jest to, czy władza będzie istnieć, ale czy spocznie ona w rękach elity, czy w rękach ludu...”

Polityka ekologii społecznej stara się lepiej zrozumieć, w jaki sposób radykałowie mogą nadać władzy materialną, instytucjonalną i prawdziwie wyzwalającą formę.

CZYM JEST PAŃSTWO?

Ekolodzy społeczni argumentują, opierając się na historycznym podejściu antropologicznym, że państwo jest instytucją liczącą 6000 lat. Odpowiada to pracy Roberta Carneiro z 1970 r., "A Theory of the Origin of the State", która odnotowuje, że przez dwa miliony lat ludzkość żyła w całkowicie autonomicznych grupach i wioskach, aż do „być może 5000 lat p.n.e. [gdzie] wioski zaczęły łączyć się w większe jednostki polityczne... [co] postępowało w coraz szybszym tempie i doprowadziło około 4000 roku p.n.e. do powstania pierwszego państwa w historii”. Istnieje wiele teorii na temat powstania państwa. Zwykle dzielą się na dwa typy: dobrowolne i przymusowe. Teorie woluntarystyczne twierdzą, że w przeciwnym razie samostanowiące się grupy ludzi zbiorowo i z własnej woli zrezygnowały ze swojej autonomii, łącząc się z innymi społecznościami jako duża jednostka polityczna. Teorie przymusu zakładają, że do stopniowego zmuszania autonomicznych narodów do utworzenia państwa użyto siły, a nie racjonalnego interesu własnego. Wszystkie te teorie zgadzają się co do decydującej roli działań wojennych i jakiejś formy przymusu w powstaniu państwa. Cytując Edwarda Jenksa na temat germańskich królestw północnej Europy, Carneiro pisze o państwach:

W.

„Z historycznego punktu widzenia nie ma najmniejszej trudności w udowodnieniu, że wszystkie wspólnoty polityczne współczesnego typu zawdzięczają swoje istnienie skutecznym działaniom wojennym”

Carneiro śledzi trajektorię państwa z „neolitycznych wiosek, których następcami były wodzowie, wodzowie – królestwa i królestwa – imperia... logiczna kulminacja tego procesu”, czerpiąc z badań przeprowadzonych w Peru, dorzeczu Amazonki, Dolinie Meksyku, Mezopotamii, Dolinie Nilu i Dolina Indusu.

JAKA JEST WIZJA POLITYCZNA I PROGRAM

EKOLOGII SPOŁECZNEJ/ WOLNOŚCIOWEGO MUNICIPALIZMU JAK PRZEJAWIA SIĘ W NIM ROZWÓJ POLITYCZNY BOOKCHINA?



Wizja polityczna i program Ekologii Społecznej/ wolnościowego municipalizmu (zwanego także Komunalizmem) wzywają do restrukturyzacji obecnego systemu politycznego zgodnie z zasadami ekologicznymi i racjonalnymi. Ekolodzy społeczni czerpią z klasycznej demokracji ateńskiej (demokracji bezpośredniej). Politykę kształtuje się w bezpośrednio demokratycznych zgromadzeniach ludowych, którymi zarządzają delegaci, których można odwołać. W książce "The Meaning of Confederalism" Bookchin wyjaśnia:

"Polityczna wizja i program ekologii społecznej/libertariańskiego municipalizmu (zwanego także komunalizmem) wzywają do restrukturyzacji obecnego systemu politycznego zgodnie z zasadami ekologii i racjonalności. „Czym zatem jest konfederalizm? Jest to przede wszystkim sieć rad administracyjnych, których członkowie lub delegaci są wybierani z popularnych bezpośrednich zgromadzeń demokratycznych, w różnych wioskach, miasteczkach, a nawet dzielnicach dużych miast. Członkowie tych rad konfederacyjnych są ściśle upoważnieni, podlegają odwołaniu i odpowiadają przed zgromadzeniami, które ich wybierają, w celu koordynowania i zarządzania polityką sformułowaną przez same zgromadzenia. Ich funkcja jest zatem czysto administracyjna i praktyczna, a nie kształtowania polityki, jak funkcja przedstawicieli w republikańskich systemach rządów... Za administrację i koordynację odpowiadają rady konfederacyjne, które stają się środkiem łączenia wiosek, miasteczek i dzielnic a miasta w sieci konfederacyjne. Władza płynie zatem z dołu do góry, a nie z góry na dół, i w konfederacjach”.

Ekolodzy społeczni opracowali podejście wewnętrzne/zewnętrzne do wdrażania libertariańskiego municypalizmu. Istnieje wewnętrzna strategia polegająca na uczestniczeniu w polityce wyborczej na szczeblu gminnym poprzez wystawianie kandydata miejskiego. Strategia zewnętrzna skupia się na tworzeniu pozaprawnych zgromadzeń ludowych. Zgromadzenia utworzyłyby alternatywny rząd, w którym obywatele patrzą na te same kwestie, pokazując, czego chcą ludzie w opozycji. Służy to zilustrowaniu anemicznego wyrazu demokracji w naszym obecnym systemie. Zarówno elementy wewnętrzne, jak i zewnętrzne mają ten sam cel – stworzenie bezpośrednio demokratycznego, samorządnego społeczeństwa opartego na koncentrycznej sieci bezpośrednio demokratycznych zgromadzeń ludowych.

Biorąc pod uwagę niepowodzenie przejęcia władzy państwowej w XX wieku przez awangardę „dyktatury proletariatu”, tendencję do przejmowania organizacji emancypacyjnych przez partię demokratyczną i politykę wyborczą oraz przejściową jakość protestów ulicznych. Zamiast tego libertariański municypalizm stara się budować instytucje o podwójnej władzy, zakorzenione w demokracji bezpośrednio. Zamiast próbować przejąć lub zniszczyć państwo, byłoby to kultywowanie zdolności do samorządności społecznej poprzez zgromadzenia bezpośrednio (co Hannah Arendt nazwała „zaginionym skarbem demokracji”). Zamiast wycofywać się z państwa i władzy, jak to jest z platformą wielu ruchów anarchistycznych, libertariański municypalizm stara się zbudować zdolność instytucjonalną do zmiany przeznaczenia władzy w zorganizowaną siłę wyzwolenia.

BOOKCHIN

Rozwój polityczny Bookchina to fascynująca podróż, prowadząca od marksizmu do anarchizmu i ostatecznie przekraczająca obie tradycje w jego syntezie ich obu (komunizm lub libertariański municypalizm). Wychowany w komunistycznej rodzinie w Nowym Jorku Bookchin został przeszkolony na mówcę przez Ligę Młodych Komunistów (później został wyrzucony w wieku 18 lat za otwartą krytykę Stalina). Zainteresował się trockizmem, pracując i próbując organizować się w przemyśle motoryzacyjnym, a później spędził czas w różnych ruchach anarchistycznych. Ostatecznie skrytykował brak jakiegokolwiek zdolności anarchistów do gromadzenia i utrzymania władzy (mianowicie niepowodzenie CNT w zdobyciu władzy, którą z natury posiadała, w lipcu 1936 r.)

David Harvey, marksistowski geograf i antropolog kulturowy, tak mówi o Bookchinie:

„Bardzo zgadzam się z byłym anarchistą, Murrayem Bookchinem, który powiedział coś w rodzaju: „Myślę, że przyszłość lewicy zależy w decydujący sposób od połączenia tego, co najlepsze w anarchizmie i tym, co najlepsze w marksizmie, i jeśli ci dwaj antykapitaliści perspektywy można połączyć w procesie politycznym, lewica jest skazana na porażkę.” Odciął się od tradycji anarchistycznej, ponieważ nie mógł znieść dogmatycznych anarchistów. Mi trudno było pogodzić się z dogmatycznymi marksistami. Dogmatyczni marksiści i dogmatyczni anarchiści powinni iść do **piekła**”

Jakie są typowe zarzuty wobec demokracji bezpośredniej?

Najczęstszym zarzutem wobec demokracji bezpośredniej jest jej żywotność.



Skarga brzmi mniej więcej tak: „Żyjemy w skomplikowanym społeczeństwie, w globalnej gospodarce i w gigantycznych miastach, w których mieszkają miliony ludzi. Nie ma możliwości znaczącego zwiększenia skali demokracji bezpośredniej”. Bookchin być może odpowiedziałby jednym ze swoich najczęściej cytowanych zwrotów:

„Przekonanie, że to, co obecnie istnieje, musi koniecznie istnieć, jest **KWASEM niszczącym wszelkie wizjonerskie myślenie**”

Kontynuuje: „...pomijając całkowitą irracjonalność stłoczenia dziesiątek milionów ludzi w zatłoczonych, a nawet duszących pasach miejskich, czy współczesny ekstrawagancki międzynarodowy podział pracy musi koniecznie istnieć, aby zaspokoić ludzkie potrzeby?”

Innym ważnym pytaniem jest pytanie dotyczące wojny secesyjnej – co się stanie, gdy duża część obywateli poprze regresywną politykę? Bookchin odpowiada na to pytanie w „Następnej rewolucji”:

„Politykę ustala wspólnota lub sąsiedzkie zgromadzenie wolnych obywateli; administrację sprawują rady konfederacyjne złożone z upoważnionych, odwoływalnych deputowanych okręgów, miast i wsi. Jeżeli określone społeczności lub sąsiedztwa (lub ich grupa mniejszościowa) zdecydują się pójść własną drogą do punktu, w którym łamane są prawa człowieka lub gdzie dopuszcza się chaos ekologiczny, większość w konfederacji lokalnej lub regionalnej ma pełne prawo zapobiegać takim nadużyciom poprzez jego rada konfederacyjna. Nie jest to zaprzeczenie demokracji, ale potwierdzenie wspólnej zgody wszystkich na rzecz uznania praw obywatelskich i utrzymania integralności ekologicznej regionu. Tych praw i potrzeb domaga się nie tyle rada konfederacyjna, ile większość zgromadzeń ludowych pojmowanych jako jedna wielka wspólnota wyrażająca swoje życzenia za pośrednictwem deputowanych konfederacyjnych. Zatem kształtowanie polityki nadal pozostaje lokalne, ale jego administracja powierzona jest całej sieci konfederacyjnej”.

Aby przekazać więcej treści na temat tego, jak rady konfederacyjne „zapobiegają takim nadużyciom”, posłużę się przykładem Rożawy (DFNS), strefy autonomicznej w tak zwanej północnej Syrii (dawniej zachodni Kurdystan - Rożawa).

Komunalny projekt edukacyjny Bookchina można dostrzec w rewolucji w Rożawie, gdzie demokratyczny konfederalizm (system polityczny będący syntezą libertariańskiego komunizmu, bojowego feminizmu i pluralistycznych, świeckich wartości) jest systemem przewodnim od 2005 roku i był promykiem nadziei podczas wojny domowej w Syrii. Rojava z powodzeniem zwiększyła skalę demokracji bezpośredniej wśród populacji, która podwoiła się do 4,6 miliona, z czego połowę stanowią uchodźcy lub osoby wewnętrznie przesiedlone. Dokonali tego w niezwykle trudnych okolicznościach (na przykład oblężenie ze strony ISIS) i pośród głęboko patriarchalnej kultury.

Feminizm był kluczową wartością rewolucji w Rożawie od czasu jej korzeni w marksistowsko-leninowskim ruchu partyzanckim, Partii Robotniczej Kurdystanu (popularniej zwanej PKK). Uwięziony przywódca PKK i jeden z głównych architektów systemu Rojavy, Abdullah Öcalan, w swojej broszurze "Liberating Life" pisze o płci następująco:

„Często pisałem o «rozwodzie totalnym», czyli możliwości oderwania się od pięciu tysięcy wielowiekowej kultury męskiej dominacji. Tożsamości płciowe kobiet i mężczyzn, które znamy dzisiaj, to konstrukty, które powstały znacznie później niż biologiczne tożsamości płciowe żeńskie i męskie. Kobieta była wykorzystywana przez tysiące lat zgodnie z tą skonstruowaną tożsamością; nigdy nie została doceniona za swoją pracę. Mężczyzna musi przewyciężyć postrzeganie kobiety zawsze jako żony, siostry lub kochanki – stereotypy ukształtowane przez tradycję i nowoczesność.

Zabezpieczenia chroniące kobiety i egzekwujące ich równość polityczną są wbudowane w wyjątkową wersję libertariańskiego municypalizmu Rojavy. Na każdym z czterech szczebli władzy (struktura bezpośrednio demokratyczna, oddolna) istnieje odrębna Rada Kobiet z prawem weta. Prawa kobiet są egzekwowane przez YPJ, składającą się wyłącznie z kobiet siłę obronną (która obecnie prowadzi globalnej walce z ISIS).

Każde stanowisko kierownicze na dowolnym szczeblu musi mieć odpowiednika zarówno płci męskiej, jak i żeńskiej. Ta wbudowana odpowiedzialność gwarantuje, że nawet jeśli dana wioska zagłosuje za stworzeniem polityki antykobiecej, powiązane z nią struktury decyzyjne nie pozwolą na wykorzystanie władzy w imię ucisku.



dla Abdullaha Öcalana
i wszystkich więźniów
politycznych

ROŻAWA

DEMOKRATYCZNA FEDERACJA PÓŁNOCNEJ SYRII

↑ oddolna struktura rządu

**RADA LUDOWA
ZACHODNIEGO
KURDYSTANU**

→ koordynuje współpracę
pomiędzy 3 kantonami

→ rada kobieca

PRZEDSTAWICIELE
RAD DZIELNIC, TEV-DEM

→ rada kobieca

DZIELNICOWA

RADA LUDOWA

CAŁE MIASTO

→ organizuje zgromadzenia

SASTEDZKA

→ rada kobieca

RADA LUDOWA



→ organizuje zgromadzenia
rady kobiece

7-30 KOMUN

→ mediacja w sprawach
rozwodowych pomiędzy
obywatelami

KOMUNA



→ oddziela siły obronne
składające się wyłącznie z
mężczyzn (YPG) i
wyłącznie z kobiet (JPG).

30-400 GOSPODARSTW DOMOWYCH

Tutaj
zaczyna
się
władza

KOMISJE

→ komisje wykonują większość prac gmin i rad ludowych

obrona
polityka
Ekonomia
społeczeństwo
obywatelskie
wolne społeczeństwo
ideologia
sprawiedliwość
rada kobiet

komisje złożone wyłącznie z kobiet współpracują z każdą z tych komisji ogólnych

Demokratyczne autonomiczne administracje

→ Utworzone przez rady w oczekiwaniu, że inne narody nie uznają ich formy demokracji za uprawnioną

→ Organizuje sprawy na poziomie federalno-międzynarodowym (konsulaty/biura w Moskwie, Sztokholmie, Francji i Niemczech)

WPŁYW BOOKCHINA NA REWOLUCJĘ ROŻAWY

1970s
1980s



Abdullah Öcalan przewodzi PKK, partii marksistowsko-leninowskiej promującej walkę zbrojną mającą na celu obalenie państwa tureckiego i utworzenie socjalistycznego państwa kurdyjskiego

1990s



Öcalan zaczyna na nowo wymyślać program polityczny i cele PKK

1999



Öcalan zostaje aresztowany w Nairobi i skazany na śmierć w Turcji. Turcja znosi karę śmierci w nadziei na członkostwo w UE. Kara Öcalana zamienia się w dożywocie.

1999-2009



Öcalan jest jedynym więźniem Imrali, więzienia na wyspie. Prace Judith Butler, Bookchina i Benedicta Andersona wywarły wpływ na jego intelektualną i polityczną podróż

2004



Öcalan zlecił swoim prawnikom skontaktowanie się z Bookchinem. „Chce zastosować swoje pomysły w społecznościach z Bliskiego Wschodu”. Bookchin odpowiada, prosząc o cierpliwość, ponieważ jest chory

2006

Bookchin umiera, zanim PKK wdraża swoje pomysły

2011

Wybuchła wojna w Syrii. Około połowa populacji była zorganizowana w rady inspirowane libertariańskim komunizmem Bookchina

2014

Rożawa ogłasza autonomię i zatwierdza tymczasową konstytucję odróż

Jak ekologia społeczna wpłynęła na inne RUCHY SPOŁECZNE?

1962

Bookchin publikuje "our synthetic environment", poprzedzając o sześć miesięcy "Silent Spring" Rachel Carson. Przestrzega przed szkodliwymi, antyekologicznymi skutkami naszego „syntetycznego” środowiska w szerokim ujęciu (pestycydy, nieprzetestowane leki, dodatki do żywności itp.)

1960s

Lewicowe zielone ruchy ekologiczne \ ruch antynuklearny
zielona polityka nowa lewica \ SDS

Bookchin wpływa na różne ruchy, w tym na wczesny ruch antynuklearny i Nową Lewicę. Píše program dla alternatywnych Studentów Społeczeństwa Demokratycznego (SDS), skupiony wokół grup podobieństwa i kwestii ekologicznych. Bookchin przedstawia „affinity group” jako metodę organizowania się, inspirowaną rewolucyjną Hiszpanią. Clamshell Alliance, grupa antynuklearna z Nowej Anglii, wdraża tę metodę.

1970s

ISE \ Ekofeminizm \ Studenci

Zacznają odwiedzać Instytut Ekologii Społecznej (ISE) w Vermont latem, aby uczyć się permakultury, radykalnej myśli agrarnej/politycznej, odpowiednich technologii itp. ISE oferuje prawdopodobnie pierwszy na świecie kurs ekofeminizmu prowadzony przez Ynestrę King

1980s
+
1990s

Zielona polityka \ protesty WTO
\ ruch alterglobalizacyjny

Myśli Bookchiana znacząco wpłynęły na zieloną politykę w latach osiemdziesiątych i dziewięćdziesiątych. Wielu działaczy zaangażowanych w ISE angażuje się w protesty WTO i ruchy alterglobalistyczne pod koniec lat dziewięćdziesiątych.

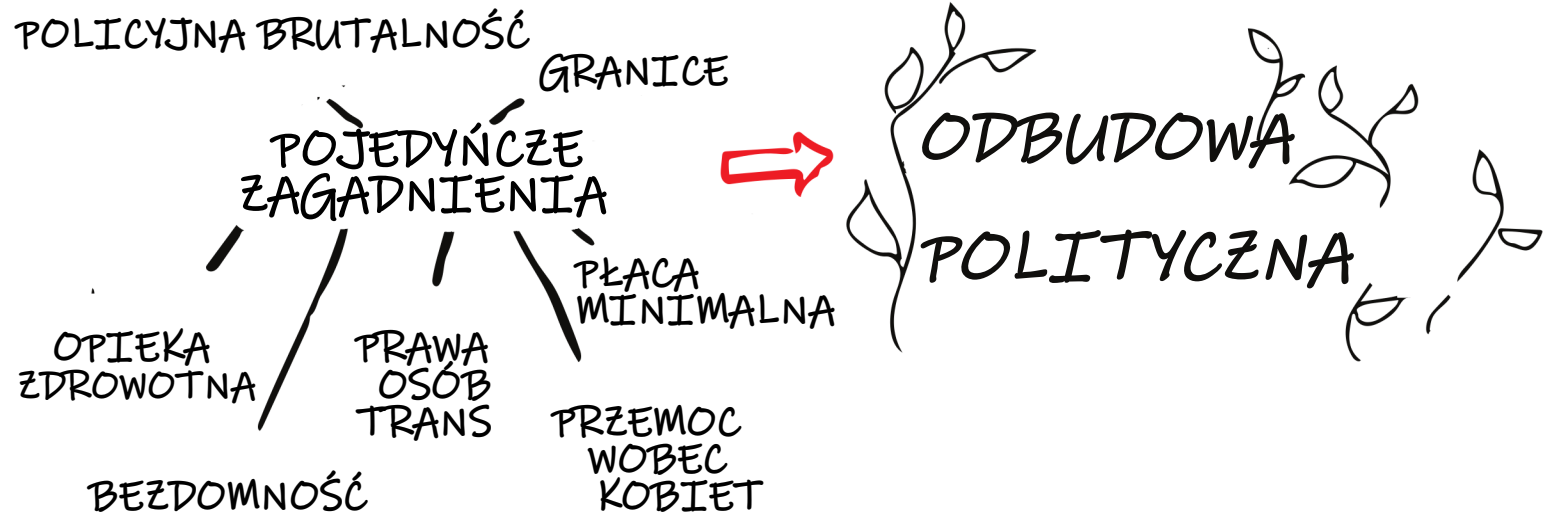
DNI
WSPÓŁCZESNE

Kooperacja Jackson \ walka kurdyjska "Rojava"

Społeczności kurdyjskie (najbardziej znana Rojava) w Turcji, Syrii oraz części Iraku i Iranu znalazły się pod wpływem komunizmu Bookchiana wraz z Cooperatiye Jackson w Mississippi. Anarchistyczna grupa Demand Utopia syntetyzuje ekologię społeczną, czerpiąc inspirację od sytuacionistów, aby organizować akcje bezpośrednie (głównie na północno-zachodnim Pacyfiku) i działania Rojava Solidarity

REFORMA: REWOLUCJA PROTEST PRZECIWKO POLITYCE

Artykuł Chai Heller, "Ilustrująca opozycja: wyciąganie rewolucyjności z ekologii", opisuje znaczenie rozszerzenia naszej analizy poza pojedyncze kwestie w stronę konieczności rekonstrukcji politycznej.



„Ekologia społeczna zapewnia przemyślaną i wszechstronną interpretację dotyczącą tego, jak zaangażować się w rewolucję polityczną poprzez zaangażowanie się w lokalną politykę miejską, aby zainicjować szerszy ruch w kierunku konfederacji społeczności bezpośrednio demokratycznych”
-Chai Heller, ekolożka społeczna

1. ZAJĘCIE SIĘ KWESTIAMI SOCJALNYMI
2. ESKALACJA ŻĄDAŃ
3. PODWÓJNA WŁADZA

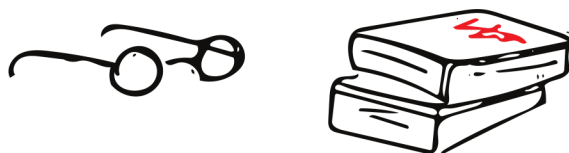
(MINIMUM → PRZEJŚCIE → MAKSYMUM)

Podczas panelu omawiającego rewolucyjny status Occupy w 2012 roku Heller mówiła o potrzebie zajęcia się kwestiami politycznymi i społecznymi przy jednoczesnym wdrażaniu eskalujących zestawów żądań do sytuacji dwuwładzy poprzez program minimalny, program przejściowy, a następnie program maksymalny. Napięcie między reformą a rewolucją niekoniecznie oznacza, że tworzą one układ binarny; można ich raczej używać łącznie, aby osiągnąć rewolucyjne cele.

Ilustracyjny sprzeciw

Opozycja ilustracyjna to ramy umożliwiające uwydatnienie pojedynczego problemu, a jednocześnie „ilustrowanie szerszej krytyki politycznej i wizji rekonstrukcyjnej... to praktyka holistycznego tworzenia obrazów, w której jedno pociągnięcie pędzla służy jako wezwanie do doprowadzenia całego obrazu do pełni” – twierdzi Heller

Krytyczny moment



Przyjrzyj się problemowi, zbadaj jego pojawienie się i historię oporu wobec problemu.

Moment rekonstrukcyjny



Spójrz na szerokie sposoby spojrzenia na problem; znaleźć sposoby na powiązanie tego z szerszymi kwestiami.

Ilustrujący moment



Akcja bezpośrednia. Może to wyglądać na wiele rzeczy, od tworzenia i rozpowszechniania broszur, przez



angażowanie się w sztukę performance, po prowadzenie trwających serii wykładów lub grup dyskusyjnych dostępnych dla społeczności.

ODZYSKIWANIE UTOPII

MARKS

- SOCJALIZM UTOPIJNY JEST NAIWNY
- UTOPIŚCI NIE ROZUMIEJĄ WALKI KLAS I INDUSTRIALIZACJI

Marks i Engels uważali „utopijny socjalizm” za naiwność. Uważali, że zwolennicy utopijnego socjalizmu mocno nie docenili realności walki klasowej i konieczności konfrontacji ze społeczeństwem, państwem burżuazyjnym. Odrzucili utopistów (Fouriera, Saint-Simona, Roberta Owena i Proudhona) jako naiwnych, ponieważ poprzeczali industrializację. Krytyka wobec tzw. utopistów stała się synonimem myślicieli, których uznano za nieświadomych współczesnego rozwoju przemysłu i roli w nim proletariatu.

I odwrotnie, rekonstrukcyjna wizja ekologii społecznej polega na fundamentalnej transformacji społeczeństwa. W „Toward Climate Justice” Brian Tokar zadał serię pytań retorycznych, które służą opisowi utopijnych elementów ekologii społecznej.

„Czy rzeczywiście można wykorzystać potencjał bardziej dogłębnej transformacji społeczeństwa? Czy możliwe jest, aby obecnie izolowane lokalne wysiłki potoczyły się w sposób holistyczny i spełniły stare lewicowo-libertariańskie marzenie o „ruchu ruchów”, zorganizowanym od podstaw, aby radykalnie zmienić świat? Czy możemy sobie wyobrazić prawdziwą syntezę wysiłków opozycyjnych i budowania alternatyw, które będą w stanie rzucić wyzwanie systemom o głęboko zakorzenionej władzy i pokonać podwójne wyzwania związane z wypaleniem politycznym i kooptacją aspirujących instytucji alternatywnych? Czy na poziomie indywidualnym i wspólnotowym może wyłonić się nowy ruch na rzecz odnowy społecznej i ekologicznej w kierunku radykalnej zmiany wizji całych regionów i prawdziwie przekształconego porządku społecznego i politycznego?”

Pytania Tokara pokazują, jak ekolodzy społeczni postrzegają wizję rekonstrukcyjną w kategoriach wyjścia poza konkurencyjny charakter społeczeństwa kapitalistycznego w kierunku współzależności. Ta wizja wykracza poza elektorat i protesty uliczne, wykraczając poza binarne schematy zniszczenia lub przejęcia państwa. Wiele różnorodnych elementów łączy się w nowy rodzaj polityki, wraz z utworzeniem instytucji zakorzenionych w znaczącej demokracji bezpośredniej i budowaniem alternatywnych instytucji, w których siła kontrhegemoniczna może zakorzenić się od dołu, aby konkurować z władzą państwową. Wizja ekologii społecznej rekonstruuje władzę, która zbyt długo przekształcała się w ucisk, i przedstawia ją w celu transformacji społeczeństwa według racjonalnych, ekologicznych linii.

EKOLOGIA SPOŁECZNA

- REKONSTRUKCYJNA WIZJA SPOŁECZEŃSTWA

- TRANSFORMACJA ZGODNIE Z ZASADAMI RACJONALNYMI I EKOLOGICZNYMI

- ODNOWA WYMARZONCH REGIONÓW

- ODNOWA SOCJALNA I EKOLOGICZNA

POLECAMY:

Teksty Murraya Bookchina
"Przebudowa społeczeństwa"
"Anarchizm społeczny czy
anarchizm stylu życia"

"Ucząc się od Rożawy"
Rozmowa Jana Sowy z Dilar Dirik

"Za wolność moich sióstr. Walka o nasze jutro"
- Gayle Tzemach Lemmon

"Rożawa. Demokratyczny konfederalizm i myśl ustrojowa
Demokratycznej Federacji Północnej Syrii" - Cezary Błaszczyk

"Municypalizm to wezwanie, byśmy na nowo odkryli, co znaczy
działać politycznie" - Debbie Bookchin

"W Stronę Demokracji Bezpaństwowe - Podstawy ideologiczne
autonomii Rojavy oraz ruchu Kurdyjskiego w Turcji"
- A. Ocalan, J. Biehl, D. Dirik, K. Nawratek (FreeLab)

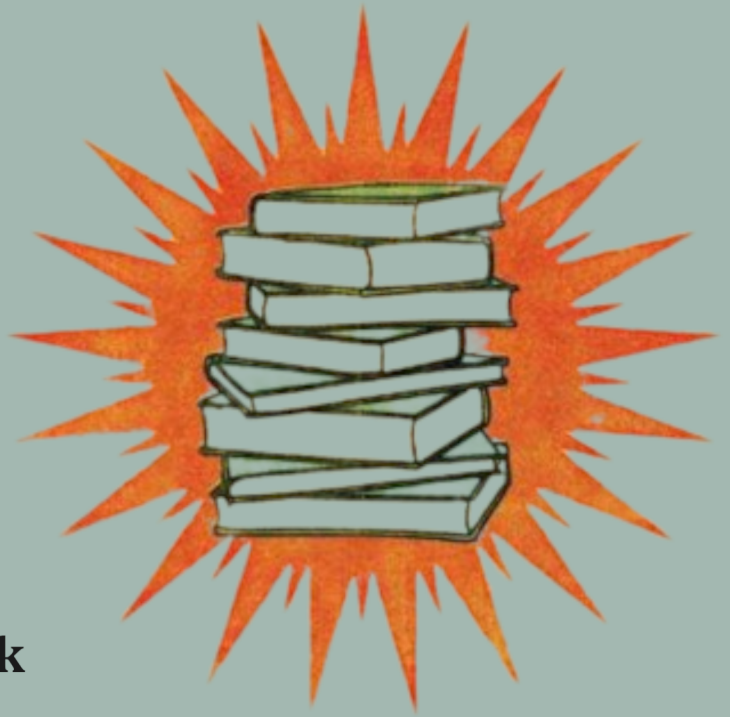
Produkcje Rożawskiej komuny filmowej w szczególności:

"Kobane" (2023)

"Ji bo azadiyê/The end will be spectacular" (2019)

Film "Rożawa: wolność ponad granicami" - System D

Podkast: "Dlaczego Turcja atakuje w północnej Syrii?
Kurdowie pod ostrzałem." - Outriders



"W istocie, moim zdaniem, wolnościowy komunalizm, z naciskiem na konfederalizm, jest właśnie „komuną komun”, o którą anarchiści walczyli przez ostatnie dwa stulecia.

Dziś jest to „czerwony przycisk”, który należy wcisnąć, jeśli radykalny ruch ma otworzyć drzwi do sfery publicznej"

- Murray Bookchin



"To najlepsze, szybkie wprowadzenie do ekologii społecznej z jakim się kiedykolwiek spotkałem."

- anonimowy internauta